



Guia do usuário

♦ Calçados para combate a incêndios

Jobe Luv Indústria e Comércio Ltda.
Av. 1-IM, nº 201, Parque Indl. Margarete
Rio Claro - SP / CEP 13.505-810

Fone: (19) 2112-2250
Fax: (19) 2112-2254
www.jobeluv.com.br
contato@jobeluv.com.br



Bota para Bombeiros

Este guia do usuário é aplicável aos equipamentos de proteção individual (EPI's) fornecidos pela **Jobe Luv** com os Certificados de Aprovação (CA) supra mencionados.

Ao final deste guia encontra-se a **tabela 02** com a descrição dos produtos, suas referências e os respectivos números do CA emitidos pelo Ministério do Trabalho.



Os EPI's desse guia destinam-se a proteção do usuário contra a exposição a agentes térmicos, em atividades de combate a incêndios, conforme a norma EN 15090:2012

O pictograma relativo a norma ensaiada e o nível de desempenho obtido (quando aplicável) também constam na gravação em cada EPI.

Este guia pode sofrer alterações sem prévio aviso, em caso de dúvida a última versão poderá ser baixada em nosso [website](http://www.jobeluv.com.br) (www.jobeluv.com.br).

INFORMAÇÕES GERAIS

- Os calçados são ensaiados conforme a norma EN 15090:2012 e possuem um conjunto de algarismos alfanuméricos que indicam os resultados obtidos nos diversos requisitos ensaiados;
- As propriedades de isolamento elétrico são ensaiadas conforme a norma EN 50321:1999, o símbolo duplo triângulo indica esse ensaio e atribui ao calçado a "Classe 0" indicando seu uso em tensões até 1.000 volts;
- Esses requisitos e resultados são informados na tabela 1, a seguir:

EN 15090:2012		REQUISITOS	EN 50321:1999
Tabela 1		F21 - Calçado para combate a incêndio e operações de resgate, - Calçado possui propriedades de isolamento elétrico	 Classe 0
		H13 - Isolamento térmico nível 3	
		P - Calçado resistente a penetração	
		CI - Calçado resistente ao isolamento ao frio	
		SRA - Resistência ao escorregamento em piso cerâmico com detergente	

ORIENTAÇÕES AO USUÁRIO

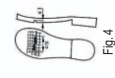
- O EPI deve ser utilizado somente para o risco indicado.
- O EPI somente deverá ser utilizado por pessoas previamente treinadas para o exercício da função.
- O EPI é fabricado com materiais que não perde suas propriedades térmicas com as lavagens, desse modo não há um número limite de lavagens pré determinado, desde que sejam seguidas as recomendações de lavagens descritas no tópico "Higienização"
- O EPI possui validade de 5 (cinco) anos a partir da data de fabricação.
- O EPI não se altera com o envelhecimento, porém sofre o desgaste natural decorrente do uso, desse modo, mesmo dentro da validade, não deve ser utilizado se apresentar indícios de comprometimento de sua integridade física, tal como, perfurações, rasgos, esgarçamentos, sujidade excessiva, etc.
- Antes do uso, o usuário deverá efetuar uma inspeção (visual) a fim de confirmar essa integridade.
- Esse manual contém um tópico informativo sobre os critérios para avaliação do estado do calçado para bombeiros.
- Quanto ao quesito elétrico em caso de dúvidas o calçado deve passar por testes elétricos de rotina
- O calçado elétrico isolante não pode ser usado sozinho sendo necessário o uso de outros EPI's compatíveis conforme os riscos envolvidos no trabalho.
- Calçados isolantes devem ser armazenados depois do primeiro uso e entre uso sucessivo em uma caixa ou container adequado.
- Não devem ser prensados, embrulhados ou armazenados perto de qualquer fonte de calor.
- Não devem ser expostos por longos períodos ao sol, luz artificial ou outras fontes de ozônio.
- É recomendado que a temperatura de armazenamento seja mantida no intervalo de 20 (± 15)°C.

Higienização

- Lavar manualmente com detergente neutro utilizando um pano úmido ou escova de cerdas macias.
- Não utilizar alvejantes, solventes ou produtos a base de cloro na higienização.
- Secagem ao natural ou manual com pano seco e limpo.



ORIENTAÇÕES PARA INSPEÇÃO

- Este capítulo apresenta os critérios para avaliação do estado de calçados para bombeiros conforme o anexo C (informativo) da norma EN 15090:2012.
- O calçado para bombeiros deve ser avaliado em intervalos regulares de tempo e deve ser substituído quando um dos seguintes indícios de desgaste for constatado. Algumas destas características podem variar, dependendo do tipo e do material do calçado.
 - Início de fratura na superfície do material, atingindo metade da espessura do material do cabedal (Figura 1);
 - Forte abrasão do material do cabedal, especialmente se a biqueira de segurança ou biqueira de conformação for exposta (Figura 2);
 - Deformações, queimaduras, fusão e surgimento de bolhas no cabedal ou costuras abertas na parte superior do calçado (Figura 3);
 - Locais de fratura na sola de comprimento maior que 10 mm e profundidade maior que 3 mm (Figura 4); separação da junção cabedal/solado maior que 10 – 15 mm de comprimento e 5 mm de largura (profundidade);
 - Altura dos ressaltos na região de flexão da sola abaixo de 1,5 mm (Figura 5);
 - Deformação e locais de fratura na palmilha interna (se presente);
 - É aconselhável checar manualmente o interior do calçado em intervalos regulares de tempo, a fim de constatar pontos de deterioração do forro ou bordas afiadas da biqueira de segurança que poderiam causar ferimentos (Figura 6);
 - O sistema de fechamento está funcionando perfeitamente fecho, atacadores, ilhós, sistema tátil e de fechamento);
 - O prazo de validade não deve ser excedido;
 - A durabilidade do calçado depende da intensidade de uso e das observações feitas acima.



Alertas

- Esse EPI não possui partes que possam ser reparados pelo usuário.
- Para eventuais reparos o mesmo deverá ser enviado devidamente higienizado para a Jobe Luv.
- Esses produtos não possuem em sua composição substâncias (conhecidas ou suspeitas) que possam causar danos ao usuário.
- Informações adicionais podem ser solicitadas ao Departamento Técnico da Jobe Luv.

CA	PRODUTO	REF.:	EN 15090:2012	EN 50321:1999	
Tabela 2	41145	Calçado para combate a incêndio em borracha vulcanizada, forrada, com biqueira de aço, palmilha de aço, protetor de tibia e alça para transporte	3852	 HI3 P CI SRA	 Classe 0